



PERSPECTIVES ET SOLUTIONS DURABLES DANS LA RECONSTRUCTION ET COHÉSION SOCIALE AU CAMEROUN

Journée Mondiale de l'Habitat – Jeunesse,

Par: Tshilombo Mbav Cesar – Représentant Resident Adjoint du HCR au Cameroun.



AGENDA

1. Contexte
2. Tendances des déplacements forcés
3. Pertes causées par les déplacements forcés
4. Impacts des déplacements forcés
5. Solutions Durables
6. Perspectives sur les Solutions Durables
7. Impact économique du déplacement interne au Cameroun
8. Importance de la cohésion sociale
9. Recommandations
10. Questions et Réponses

CONTEXTE

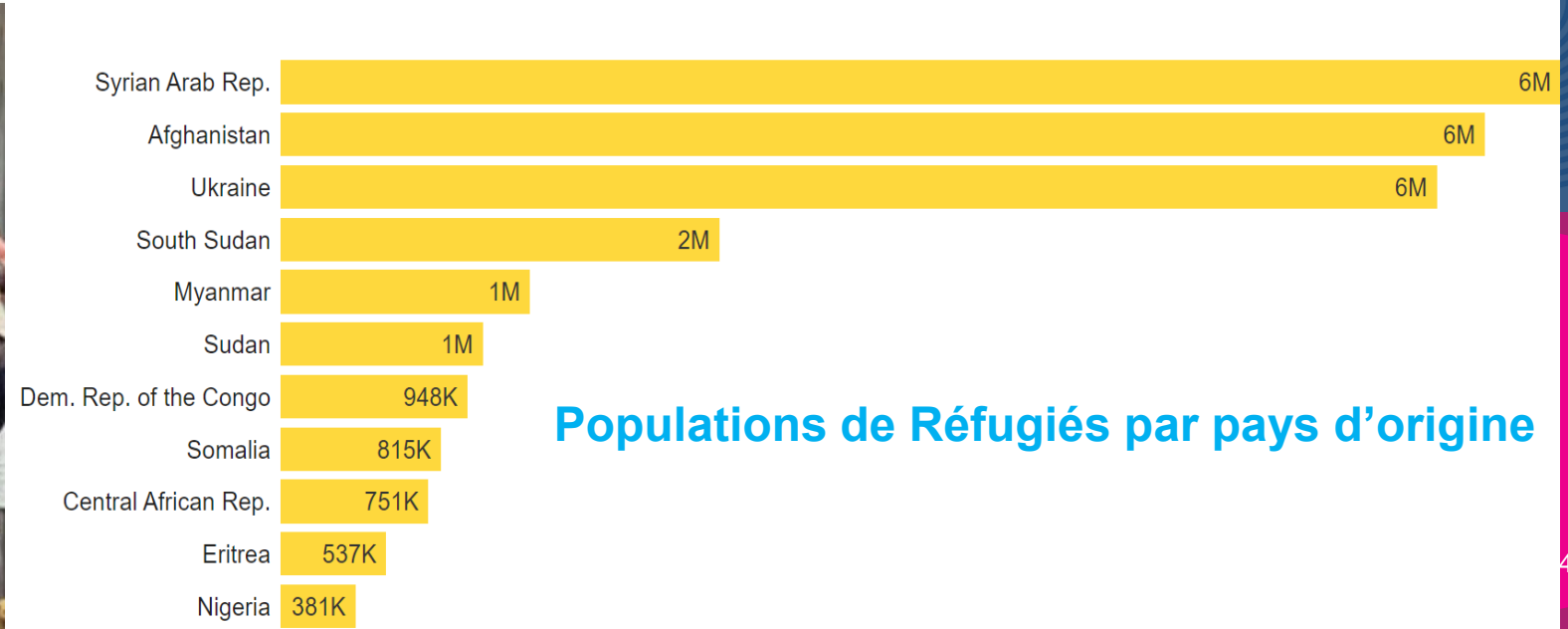
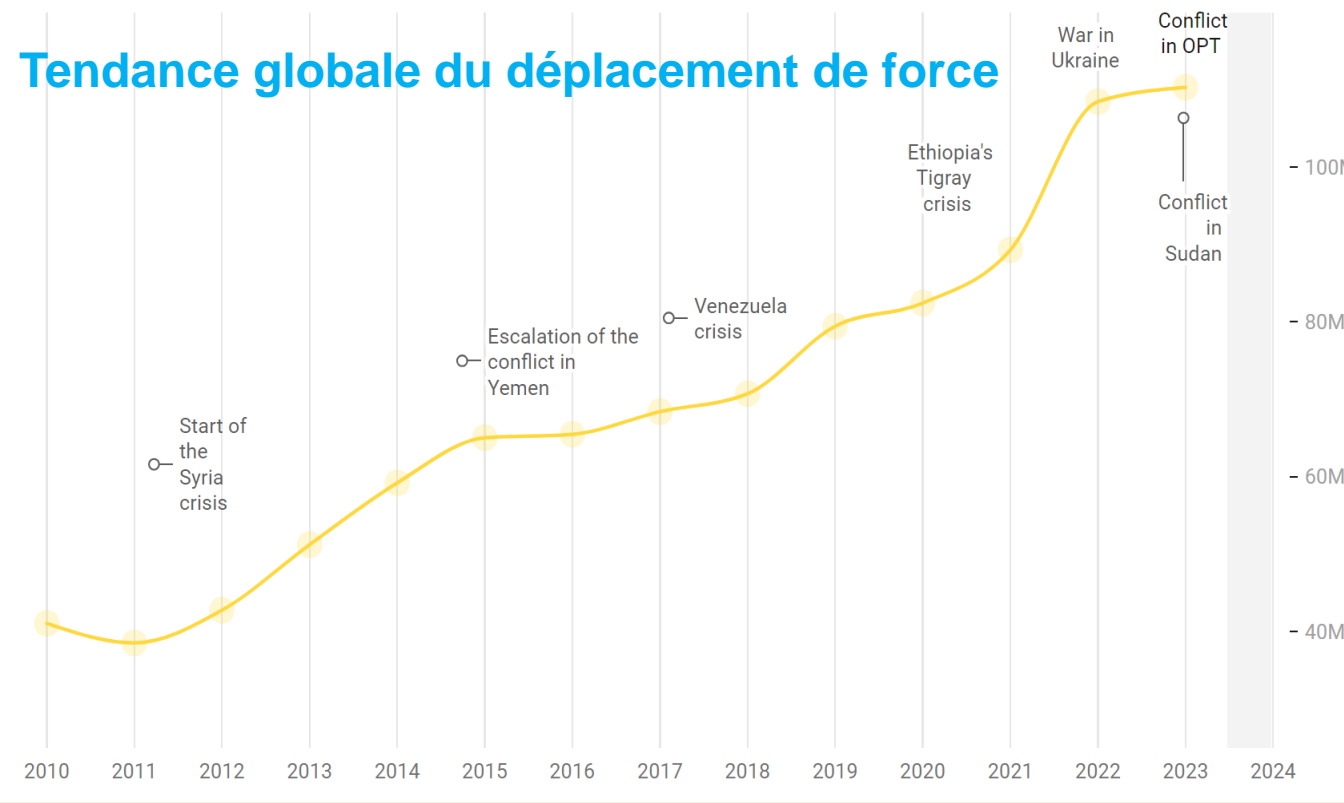
Perturbation de la stabilité économique, sociale et politique du Cameroun par les afflux de réfugiés de la Centrafrique et du Nigeria, le bouleversement sociopolitique dans les régions du Nord-Ouest et Sud-Ouest et les crises climatiques et sanitaires avec les conséquences sur le plan économique.

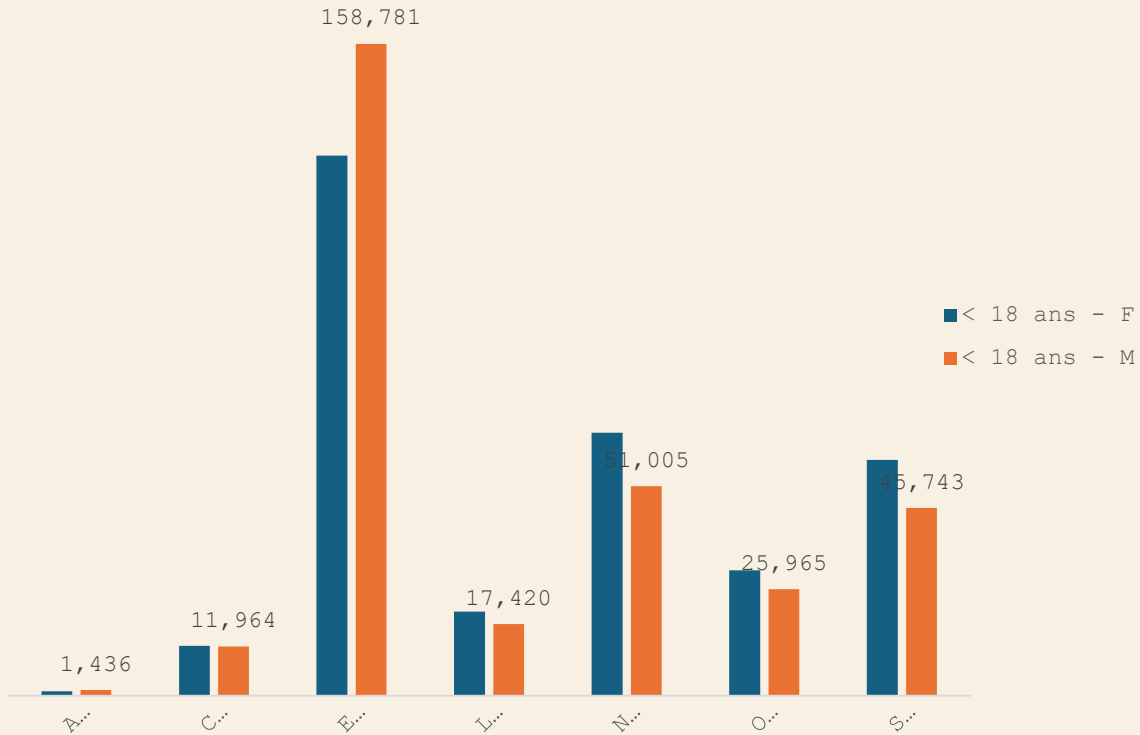
Existence d'une extrême violence avec **un impact social et psychologique, propagation de la peur et l'appréhension** au sein des populations des régions affectées et l'exacerbation des divisions sociales et la méfiance entre les communautés.

Déplacements multiples des milliers de camerounais tant à l'intérieur du Cameroun, qu'à l'extérieur avec **des effets négatifs sur la cohésion sociale** aux niveaux individuel, économique, socioculturel et sociopolitique.

Ces déplacements forcés ont également donné lieu **à une croissance urbaine importante, rapide et non planifiée, présentant d'importants** défis en matière de gestion et de développement urbains.

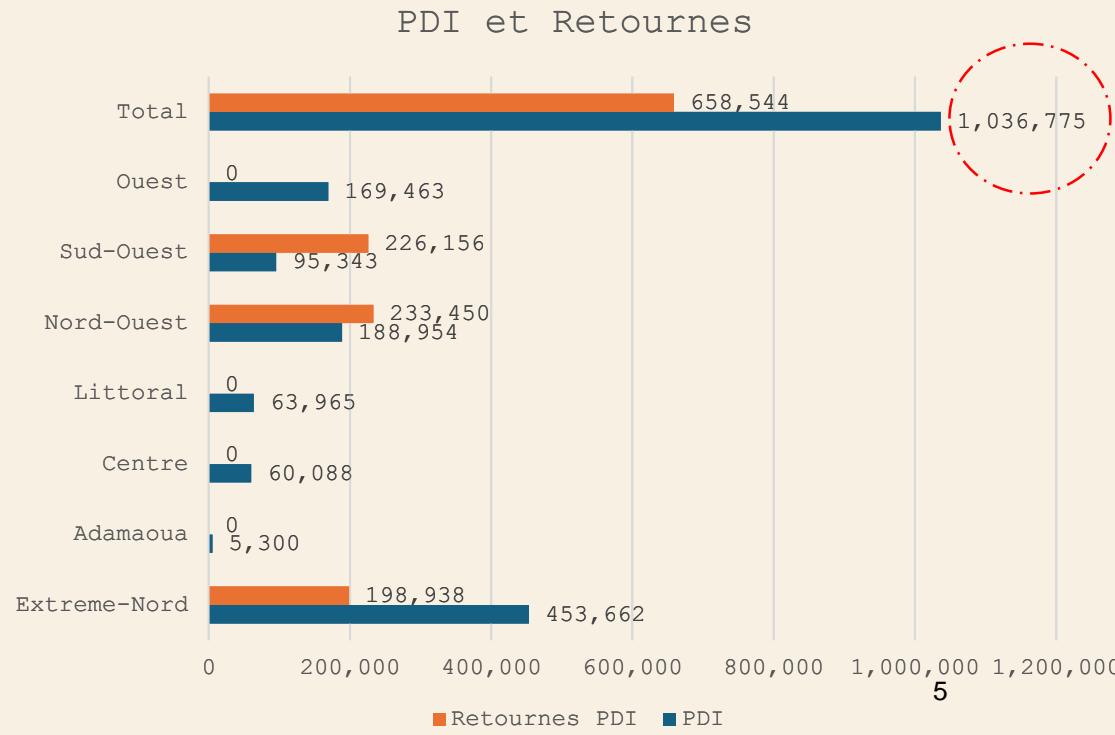
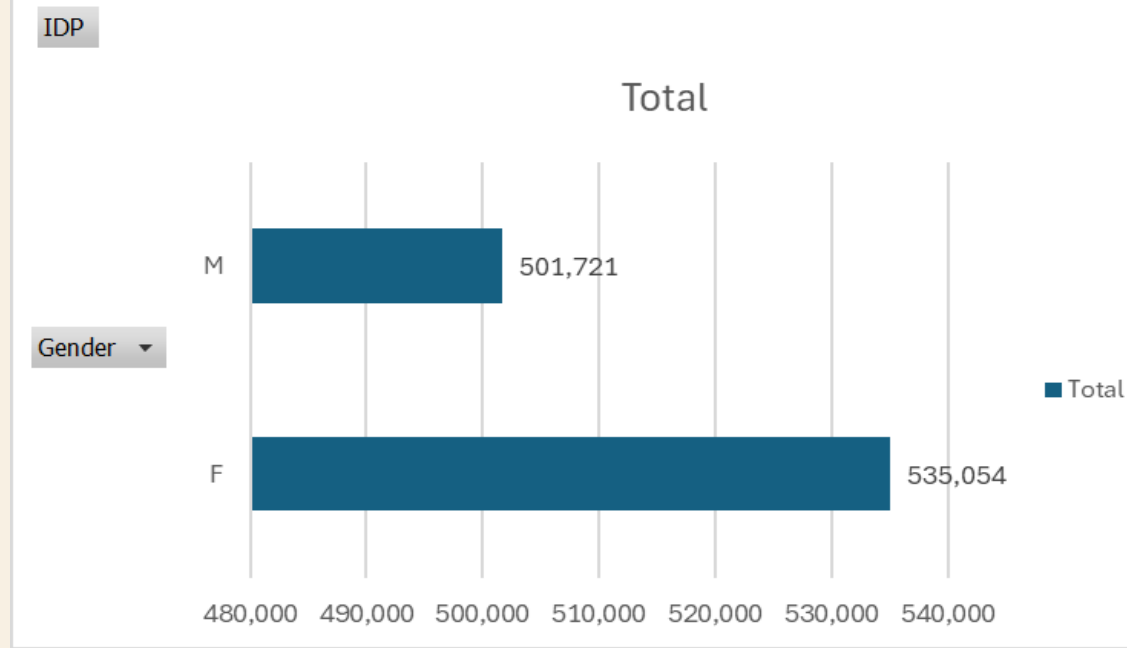
Tendance globale du déplacement de force

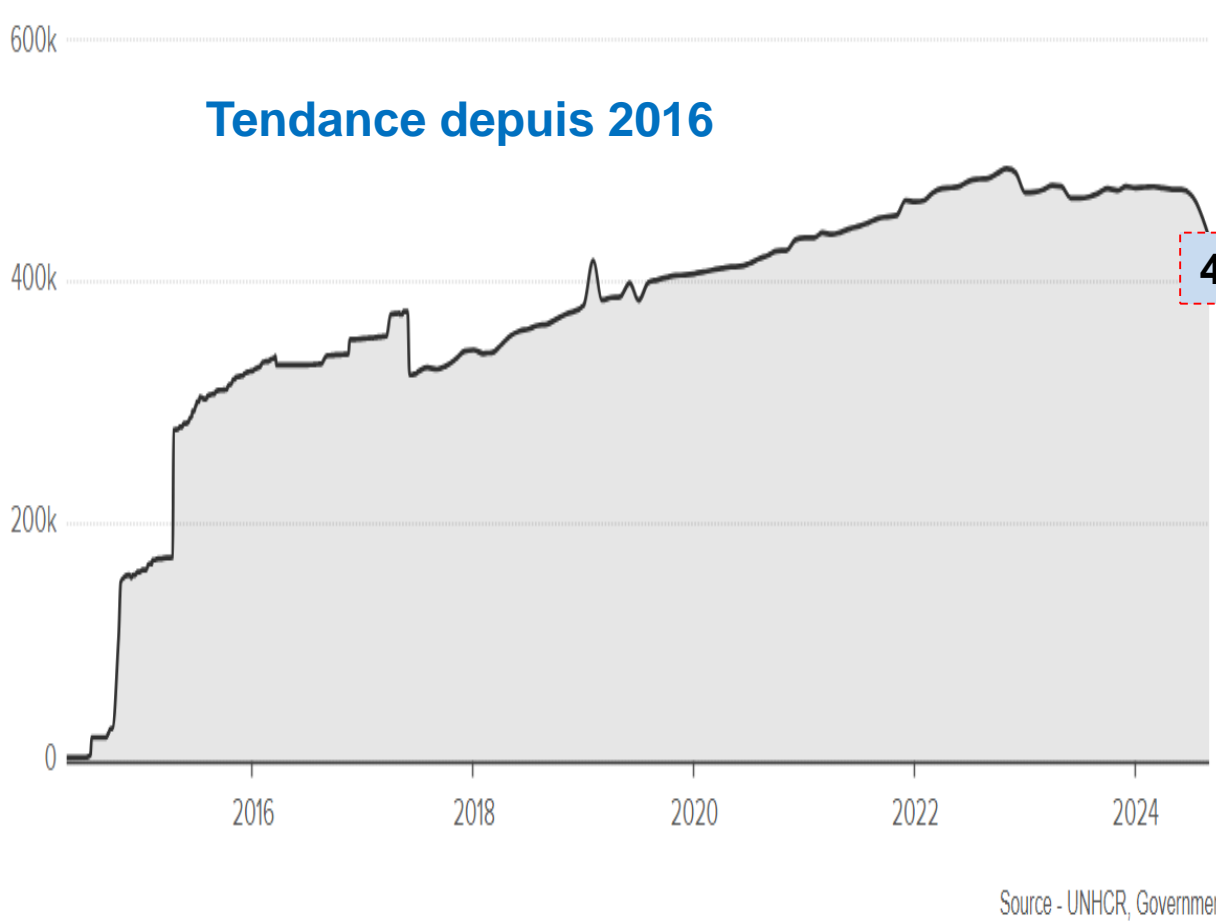




Total de PDI: **1036 775**

Femmes: 52%
Hommes: 48%
Enfants de moins de 18 ans: 61%
PDI entre 18-59 ans: 34%



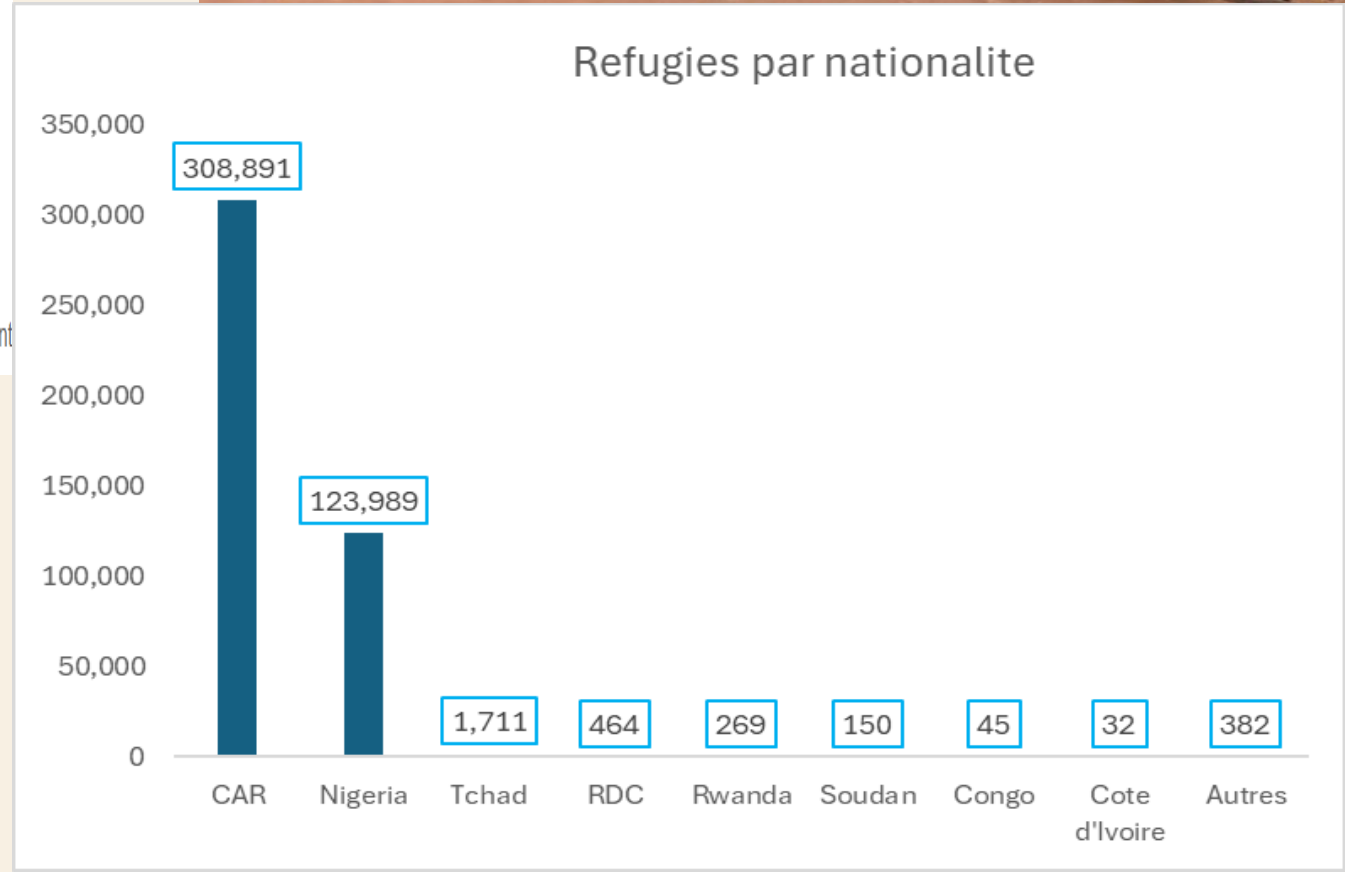


435,988

Source - UNHCR, Government



71% de Réfugiés de la RCA
28% de Réfugiés du Nigeria
1% de Réfugiés d'autres Nationalités.



Total des Personnes en situation de déplacement forcé: **2 144 605**

Personnes Déplacées Internes: **1 036 775**

Personnes Déplacées Internes Retournées: **658 544**

Réfugiés: **435 988**

Demandeurs d'Asile: **13 298**



PERTES CAUSÉES PAR LES DÉPLACEMENTS FORCÉS

Perte de sécurité physique

Perte d'accès aux services

Perte des moyens de subsistance

Perte du domicile

Perte de terres/propriétés

Perte de documentation

Perte des droits politiques





IMPACTS DES DÉPLACEMENTS FORCÉS

Les déplacements forcés créent des **vulnérabilités multidimensionnelles**, avec notamment de **graves dommages du tissu social, la destruction massive de biens et d'infrastructures** pendant que la survie et les besoins socio-économiques de base restent largement insatisfaits.

Les impacts des déplacements forcés peuvent être considérés comme des **couches progressives de défis complexes**, ce qui détermine à son tour un **processus de récupération progressif**. Dans l'ensemble, les impacts des déplacements forcés peuvent être **regroupés en quatre groupes principaux** :

A. Impacts sur les liens sociaux :

- Perturbations graves dans les liens sociaux, la famille, la communauté et les réseaux de parenté.
- Les liens sociaux comme un facteur important influençant **le choix de la destination** chez les personnes déplacées de force.
- L'appartenance sociale est un facteur amplificateur ou un facteur atténuant des effets plus larges de déplacement forcé, ce qui en fait **un élément central des besoins de relèvement des personnes déplacées**. Ainsi, le lien social affecte la résilience des personnes déplacées et leurs résultats en matière de développement à plus long terme.

IMPACTS DES DÉPLACEMENTS FORCÉS

B. Impacts sur les besoins humains fondamentaux:

- Des conditions sordides caractérisées par une surpopulation et un accès limité à des logements sûrs, hygiéniques et dignes.
- Le logement est **un défi majeur et persistant en matière de développement** qui touche les personnes déplacées de force et devient l'un des principaux obstacles à leur retour. Il est aussi **une priorité de développement** importante qui doit être **abordée pour éviter la prolongation de la crise** des déplacements.
- L'accès à **la nourriture, à l'eau potable et aux autres services de base** ainsi que les conditions de vie en général restent problématiques pour la plupart des personnes déplacées.

C. Impacts sur la protection et la sécurité physique humaine :

- Les défis liés à **la sécurité personnelle ou collective**, notamment **l'insécurité physique, la criminalité, la discrimination fondée sur le déplacement, les violences sexuelles et sexistes, la prostitution et le sexe transactionnel, les mariages précoces et forcés, la traite et la toxicomanie**
- Les impacts sur la protection sont également liés aux défis rencontrés par les réfugiés, notamment le respect des normes internationales en matière d'accueil, d'enregistrement et de documentation, l'accès à une protection et à une assistance efficace et le rapatriement librement consenti dans le cadre des normes internationales.

IMPACTS DES DÉPLACEMENTS FORCÉS

D. Impacts sur le développement socio-économique :

- Les conflits et les déplacements entraînent **la perte directe de biens** pour les personnes déplacées, en particulier **de terres agricoles**, ce qui se traduit par une **perte de leurs moyens de subsistance, de leurs biens, de leurs droits et de leurs réseaux commerciaux**.
- L'accès aux services et **aux possibilités d'emploi, les droits de propriété et la liberté de circulation** sont considérablement affectés par le déplacement.
- L'accès à **l'éducation est un défi majeur** pour les personnes déplacées
- Les personnes déplacées sont **confrontées à des conditions de santé précaires et ont un accès limité aux services de santé**. Les problèmes de santé signalés sont principalement liés **au changement de leurs conditions de vie**.
- Les **besoins psychosociaux de la population déplacée** sont **importants et largement insatisfaits**. La perte et la peur parmi les personnes déplacées sont aggravées par **le sentiment de perte de dignité**, car beaucoup ont honte de leurs conditions de vie.

SOLUTIONS DURABLES

Une solution durable est obtenue lorsque les personnes déplacées de force n'ont **plus de besoins spécifiques en matière d'assistance et de protection** liés à leur déplacement et peuvent jouir de leurs droits humains sans discrimination en raison de leur déplacement.

Solutions dans différents scénarii

Situation

Résultats désirés

1

Conflit/Catastrophe complètement terminé(e)

Des solutions durables par le biais d'un retour durable, d'une intégration locale ou d'une relocalisation

2

Conflit/catastrophe en cours dans une partie du pays, les PDI restant dans une partie non touchée du pays

Des solutions durables pour ceux qui optent pour l'intégration locale ou la relocalisation

Réduire les vulnérabilités en attente de retour

3

Conflit/catastrophe en cours affectant l'ensemble du pays ou des zones où séjournent les PDI

Réduire les vulnérabilités en attente de retour

Du déplacement forcé à des solutions durables

Perte de sécurité physique

Sécurité relative

Sécurité physique

Rétablissement du droit à la sécurité

Loss of access to services

Perte d'accès aux services

Accès aux services

Rétablissement des droits à l'éducation, à la santé, etc.

Perte des moyens de subsistance

Dépendance/chômage

Moyens de subsistance antérieurs ou nouveaux

Rétablissement des droits liés au travail

Perte du domicile

Hébergement temporaire

Logement convenable

Rétablissement du droit au logement

Perte de terrain/propriété

Sans terre, pauvreté, etc.

Dédommagement / indemnisation

Rétablissement des droits fonciers et de propriété

Perte de documentation

Sans-papiers

Restitution des documents

Rétablissement du droit à la reconnaissance devant la loi

Perte des droits politiques

L'absence de voix

Droits politiques accordés

Political rights restored

Perspectives sur les solutions durables

1. **Recherche des approches cohérentes** en matière de solutions durables dans les domaines de logement, la protection sociale, l'éducation, la sante, les droits fonciers, l'emploi et l'identification/le statut. (Solutions plus localisées tenant compte de la durabilité).
2. **Renforcement de la collaboration** des toutes les parties prenantes aux niveaux local et national avec comme focus la facilitation de la connexion entre les personnes en déplacement forcé, les communautés d'accueil et les autorités locales.
3. **Recherche des solutions durables car le déplacement prolonge doit être remplacé par des solutions durables.** Les solutions durables doivent prendre en compte les risques économiques à long terme ainsi que l'atténuation des risques. L'appel à des solutions durables doit être contextualisé et étendu à ceux qui risquent d'être déplacés, et pas seulement à ceux qui sont déjà déplacés.
4. **Soutien d'une gouvernance efficace** en s'appuyant sur les données probantes et crédibles pour une réponse durable basée sur les évidences.
5. **Inclusion des personnes en déplacement forcé dans la prise de décision.** Inclure de manière significative ces personnes dans l'environnement politique qui les concerne.

Contextualisation basée sur l'approche localisée

Les éléments des solutions durables de IASC

Points de vue des PDI sur les solutions durables

- Options pour les solutions préférées:
 - Retour ou réintégration
 - Intégration locale
 - Relocalisation
- Intérêts et contributions des PDI concernant les solutions durables.

8 CRITÈRES DE SOLUTIONS DURABLES

- Sûreté, sécurité et liberté de mouvement
- Niveau de vie adéquat
- Emploi et moyens de subsistance
- Logement, foncier et propriétés
- Documents personnels et autres
- Regroupement familial
- Participation aux affaires publiques
- Recours efficaces

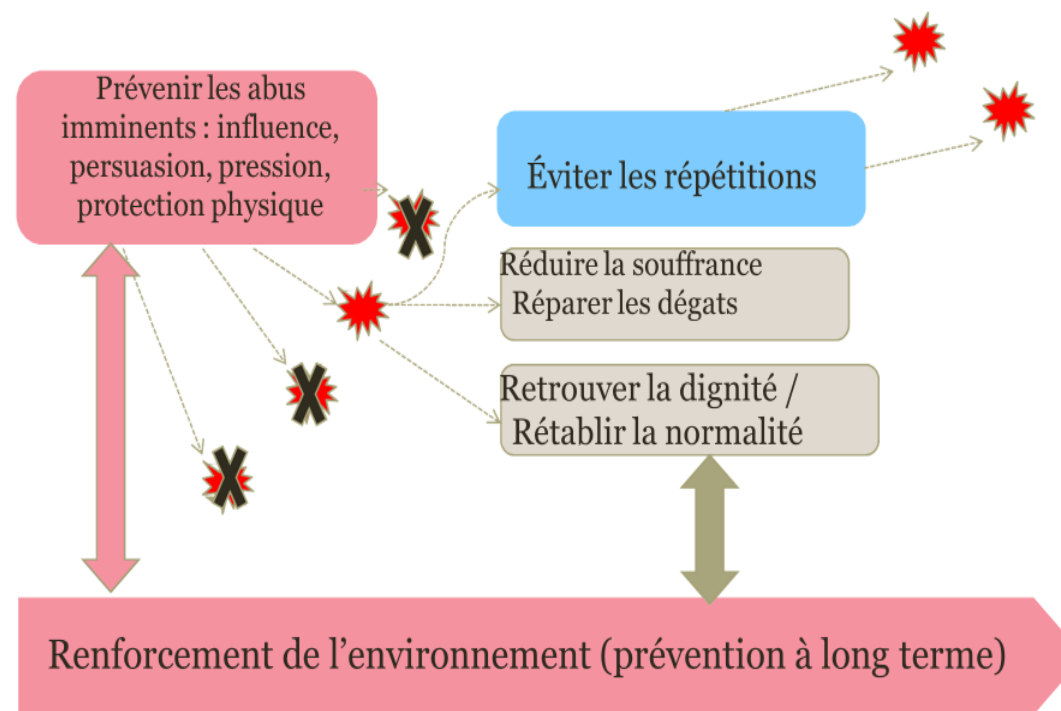
PROFIL DÉMOGRAPHIQUE Âge, sexe, lieu, diversité

Analyse au niveau macro

- Les politiques et législations, services, économie, cohésion sociale »
- Faisabilité de différentes interventions en fonction des ressources, des capacités et des intérêts actuels et requis.

Priorités d'action pour aider les PDI à trouver des solutions durables qu'elles préfèrent

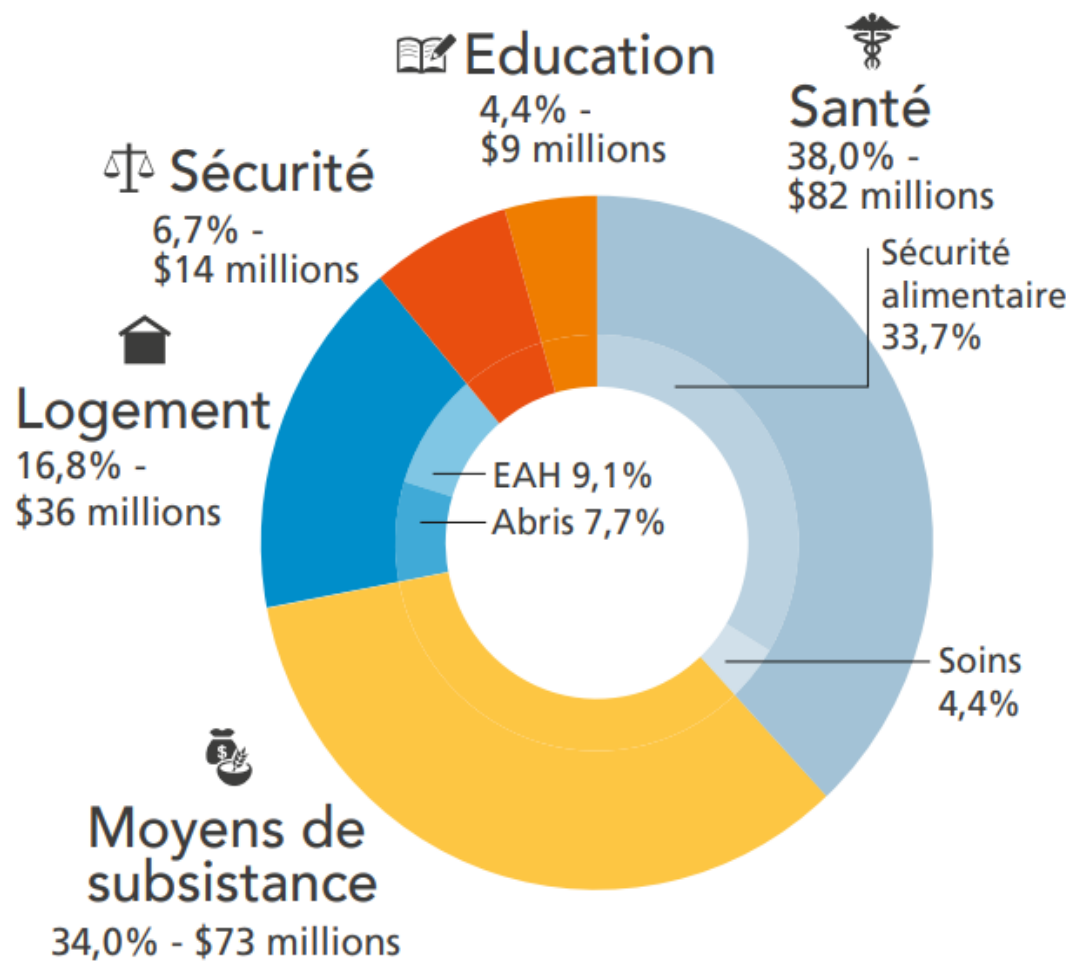
Protection à court et à long terme



IMPACT ÉCONOMIQUE DU DÉPLACEMENT INTERNE

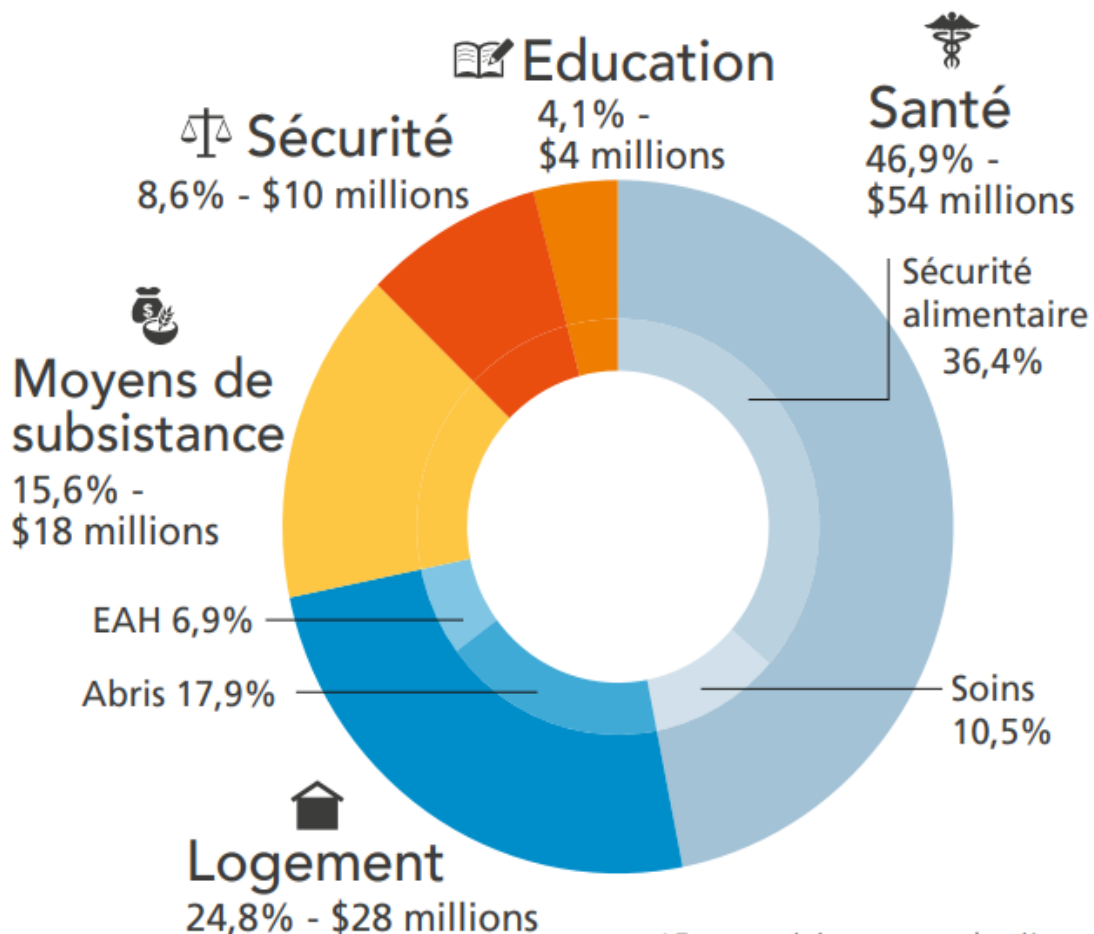
SCHÉMA 4 : Impacts économiques cumulés des déplacements internes liés aux conflits dans l'Extrême-Nord du Cameroun, de 2014 à 2018, et dans les régions du Nord-Ouest et du Sud-Ouest en 2018, par dimension.

IMPACT ECONOMIQUE TOTAL = \$216 millions



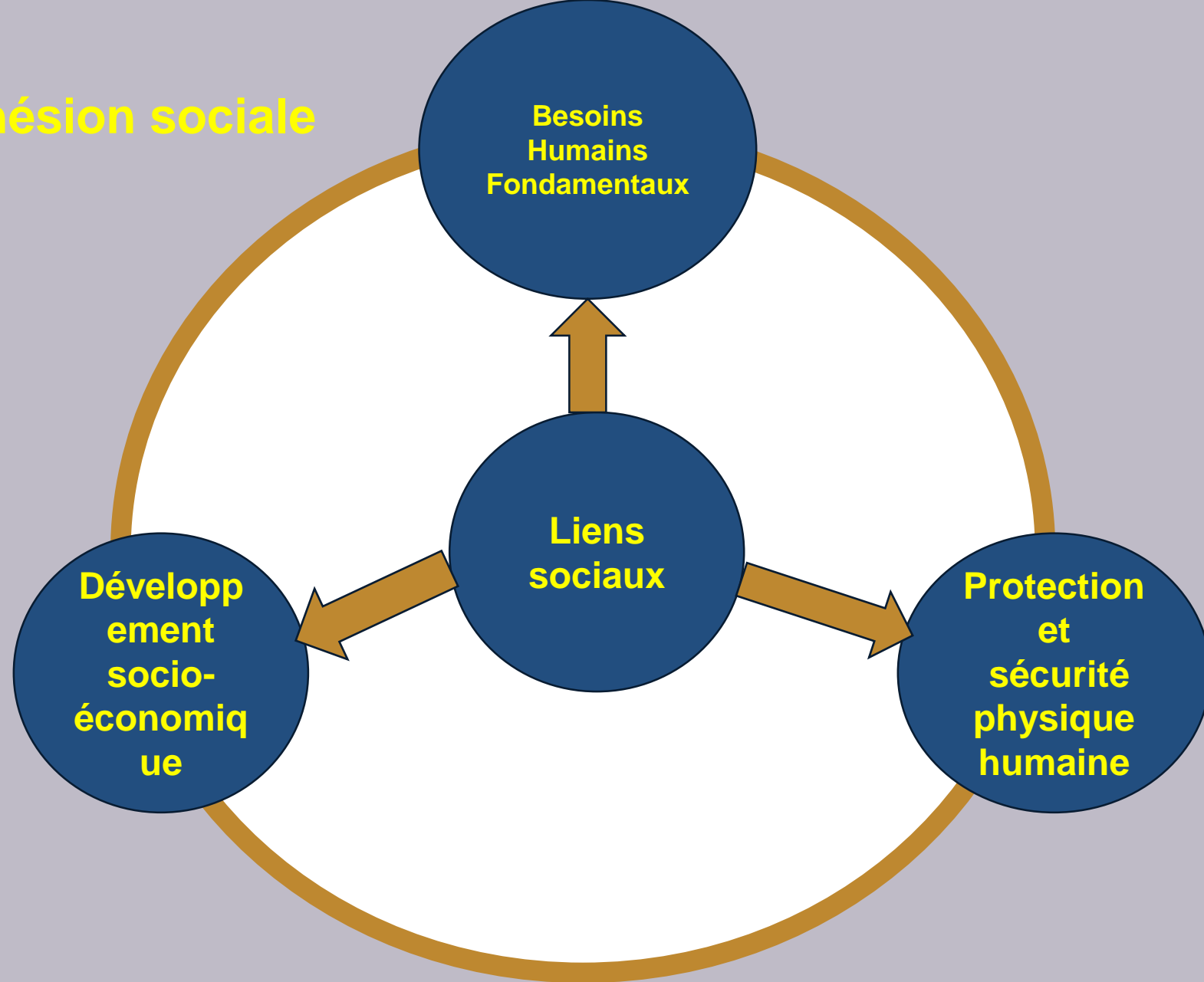
*Eau, assainissement et hygiène

IMPACT ECONOMIQUE TOTAL = \$117 millions



*Eau, assainissement et hygiène

Importance de la Cohésion sociale



Le rôle de la connectivité sociale dans les défis de développement causés par les déplacements forcés

RECOMMANDATIONS -

- Leadership et appropriation par le gouvernement
- Approche pangouvernementale
- Approche globale de la société
- Approches fondées sur les droits
- Reconnaissance du droit et de la capacité d'action des personnes déplacées de force et des communautés d'accueil.
- Réponse efficace aux déplacements forcés, élément essentiel pour tenir la promesse de ne laisser personne de côté dans la réalisation des ODD et pour parvenir à une paix et une prospérité durable.
- Domestication de la Convention de Kampala pour guider la réponse des personnes déplacées internes au Cameroun.
- Focus sur les données pour les solutions et les analyses.
- Engagement des agences du système des Nations Unies vers les solutions Durables
- Développement d'une Stratégie Nationale sur les Solutions Durables
- Plaidoyer auprès des bailleurs pour le financement des solutions Durables.
- Implication active du secteur privé.

References et documents

- ❑ [UN SG's Action Agenda on Internal Displacement](#)
- ❑ Kampala Convention:
<https://www.unhcr.org/uk/50f9551f9.pdf>
- ❑ [The Guiding Principle on Internal Displacement](#)
- ❑ IASC Framework on Durable Solutions
www.unhcr.org/50f94cd49.pdf

THANK YOU

